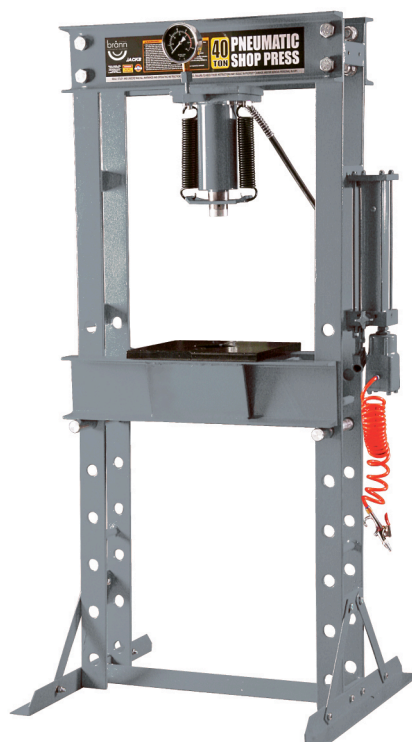


РУКОВОДСТВО ПО УСТАНОВКЕ, ЭКСПЛУАТАЦИИ И ОБСЛУЖИВАНИЮ

ХРАНИТЕ ДАННОЕ РУКОВОДСТВО РЯДОМ С
ОБОРУДОВАНИЕМ. УБЕДИТЕСЬ, ЧТО ВСЕ
ПОЛЬЗОВАТЕЛИ ОЗНАКОМИЛИСЬ С НИМ.

ДЛЯ ОБЕСПЕЧЕНИЯ ПРОДОЛЖИТЕЛЬНОГО
СРОКА СЛУЖБЫ И ПРАВИЛЬНОЙ РАБОТЫ
ТЩАТЕЛЬНО СЛЕДУЙТЕ ИНСТРУКЦИЯМ,
ПРИВЕДЕННЫМ В РУКОВОДСТВЕ.



ANY EQUIPMENT
YOU COULD EVEN
IMAGINE

ПРЕСС ГИДРАВЛИЧЕСКИЙ BRPS-40FP 40-ТОННЫЙ

* Производитель оставляет за собой право вносить изменения
в руководство без предварительного уведомления

ИНСТРУКЦИЯ ПО ТЕХНИКЕ БЕЗОПАСНОСТИ

Пожалуйста, прочитайте внимательно эту инструкцию. Обратите внимание на предупреждения и технику безопасности. Используйте оборудование осторожно и бережно, только по его прямому назначению. Несоблюдение инструкций может привести к повреждению имущества и/или серьезным травмам. Пожалуйста, храните эту инструкцию для последующего использования. Мы сделали все возможное, чтобы пресс был как можно более безопасен в использовании, но Вы, со своей стороны, также должны соблюдать правила. Никакое предупреждение не способно заменить Ваш здравый смысл – правило, применимое к любой работе. Помимо этого есть еще некоторые очевидные рекомендации:

- Металл и другой материал может трескаться, поэтому всегда используйте защитные очки соответствующего класса защиты.
- Если вы обнаружили признаки поломки конструкции, немедленно прекратите эксплуатацию пресса и проведите тщательную проверку.
- Закрепите пресс болтами к полу, если он будет использоваться на неровной или неустойчивой поверхности.
- Не используйте пресс, чтобы сжимать пружины или какие-либо другие детали, которые могут привести к потенциальным травмам.
- Используйте только квалифицированный персонал для поддержания оборудования в рабочем состоянии. Храните оборудование в чистоте для лучшего и безопасного использования.
- Не превышайте предусмотренных нагрузок. Никогда не прилагайте чрезмерных нагрузок на заготовку и всегда используйте манометр для точного определения прилагаемой нагрузки.
- Используйте пресс по его назначению. Не используйте его ни для каких других целей, для которых он не был спроектирован.
- Предотвращайте доступ детей и посторонних лиц к месту работы пресса.
- Уберите полы свободно свисающей одежды, длинные волосы, а также галстуки, часы, кольца и другие ювелирные изделия.
- При работе используйте защитные очки соответствующего класса защиты или лицевую маску и прочные рабочие перчатки.
- Прочно держитесь на ногах. Не тянитесь на одной ноге и носите обувь с нескользящим покрытием.
- Используйте этот пресс на прочной, ровной, сухой и надежной поверхности, способной выдерживать нагрузки. Содержите помещение в чистоте, свободным от не имеющих отношения к работе вещей, и обеспечьте помещение хорошим освещением.
- Проверяйте пресс перед каждым использованием. Не используйте оборудование, если оно имеет повреждения, поломки, трещины, утечки или какие-либо другие неисправности.
- Убедитесь, что все болты и гайки были хорошо затянуты.
- Удостоверьтесь, что заготовка находится по центру приложения нагрузки и надежно закреплена.
- Держите конечности в стороне от рабочей платформы.
- Не используйте пресс для сжатия пружин или каких-либо других деталей, которые могут освободиться и стать причиной для потенциального риска. Никогда не стойте непосредственно напротив используемого пресса и никогда не оставляйте пресс с нагрузкой без внимания.
- Не используйте пресс в состоянии усталости или находясь под воздействием алкоголя, наркотиков или медицинских препаратов.
- Не позволяйте необученному персоналу эксплуатировать оборудование.
- Не производите каких-либо изменений и модернизации оборудования.

- Не используйте вместо гидравлического масла тормозную жидкость или какую-то другую жидкость, которая не была рекомендована производителем. Избегайте смешивания различных видов масел при доливании в гидравлическую систему. Используйте домкратное масло только хорошего качества.
- Не подвергайте оборудование воздействию окружающей среды.
- Если оборудованию нужен ремонт и/или какие-либо детали требуют замены, пользуйтесь услугами только профессионального мастера и используйте только оригинальные запасные части завода-изготовителя.

ВНИМАНИЕ!

Предупреждения, предостережения и предписания данного руководства пользователя не могут охватить все ситуации, которые могут возникнуть. Оператору должно быть понятно - здравым смыслом и элементарной осторожностью нельзя оснастить оборудование, однако мы вправе ожидать их от самого оператора.

Ручной пресс подходит как для выпрямления и выдавливания, так и для процессов вытягивания, например коленчатого вала или соединительного звена, а так же для сжатия при сборке.

СБОРКА

Используйте схему детализовки как инструкцию по сборке. Перед началом сборки разложите все детали и соединения перед собой. Рекомендуется использовать следующую последовательность:

- Присоедините две верхние перекладины к левой и правой стойкам (08), используя болты (15), шайбы (29), стопорные шайбы (17) и гайки (16).
- Закрепите один край уголка (03) на железном уголке основания (01), а другой – на стойке, используя болты (02), шайбы (05), стопорные шайбы (06) и гайки (25).
- Подсоедините одну секцию основания (01) к левой стойке и нижней балке(32), используя болты (04), шайбы (05), стопорные шайбы (06) и гайки (25), затем подсоедините другую к правой стойке и нижней балке.
- Поставьте раму пресса в вертикальное положение, вставьте крепежные шпильки рабочей платформы (10) в отверстия стоек, затем установите собранную раму рабочей платформы пресса (11) на раму пресса и на крепежные шпильки.
- Подсоедините насос и пневмодвигатель в сборе к правой стойке с помощью крепежа (22), (23), (24).
- Подсоедините цилиндр в сборе к верхней балке, используя болты (12), шайбы (28), гроверные шайбы (27) и гайки (26).
- Подключите гидравлический шланг (20) к цилиндру (13) и подсоедините манометр (18) к цилиндру (13).

ДЕТАЛИРОВКА ПРЕССА

Номер	Наименование	Кол-во	Номер	Наименование	Кол-во
01	Секция основания	2	19	Верхняя балка	1
02	Болт М12х35	8	20	Гидравлический шланг	1
03	Уголок	4	21	Узел насоса давления	1
04	Болт М12х45	4	22	Шайба 10	4
05	Шайба 12	12	23	Стопорная шайба 10	4
06	Стопорная шайба 12	12	24	Болт М10х25	4
07	Зажим	2	25	Гайка М12	12
08	Стойка	2	26	Гайка М16	4
09	Шпилька рабочей платформы	2	27	Шайба 16	4
10	Рабочая платформа	1	28	Стопорная шайба 16	4
11	Опорная пятка	2	29	Шайба 24	8
12	Болт М16х70	4	30	Нейлоновая пластина	1
13	Узел цилиндра давления	1	31	Рукоятка	1
14	Болт пружины выдвижной части	2	32	Нижняя балка	1
15	Болт М24х50	8	33	Крепежная гайка манометра	1
16	Гайка М24	8			
17	Стопорная шайба 24	8			
18	Манометр	1			

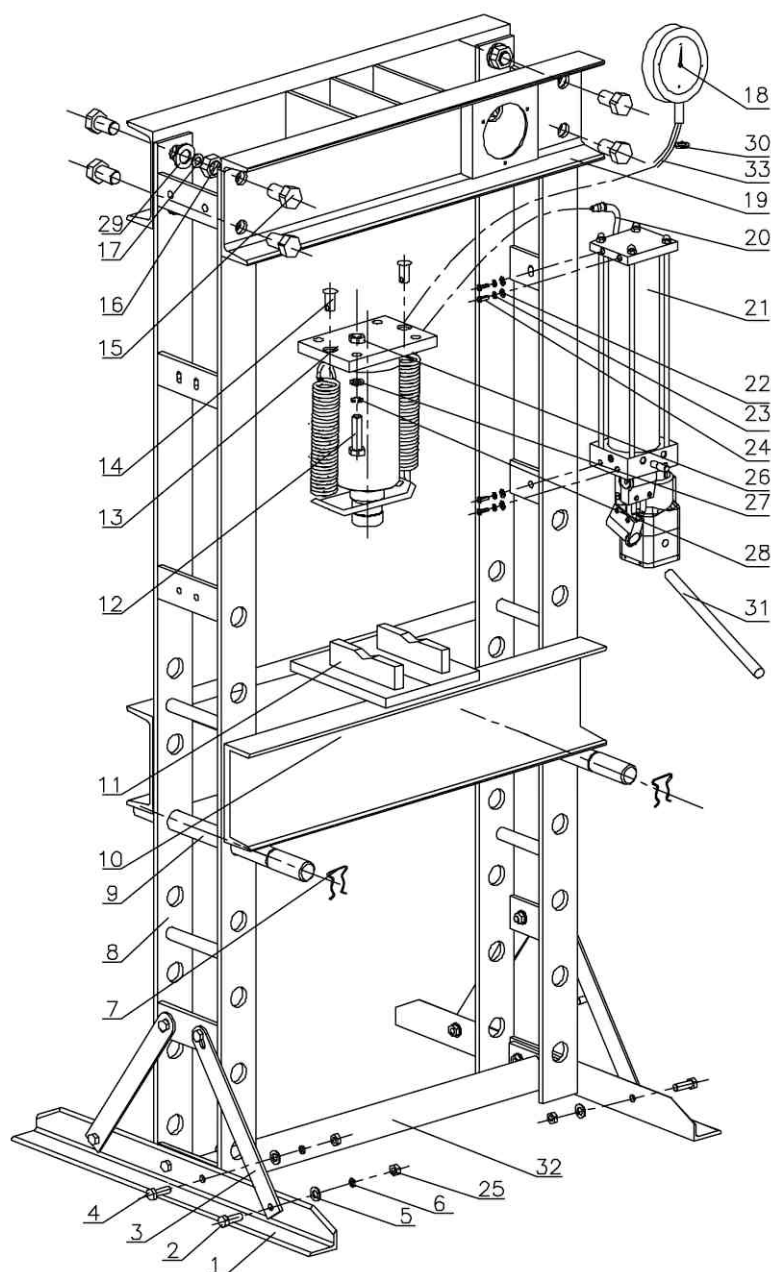
ПЕРЕД ПЕРВЫМ ИСПОЛЬЗОВАНИЕМ

а) Перед первым использованием оборудования заложите небольшое количество (30-50 грамм) смазки для пневмоинструмента в воздухозаборник клапана пневмоподъемника, подсоедините магистраль подачи сжатого воздуха к источнику сжатого воздуха и дайте ему поработать 3 минуты для равномерного распределения смазки.

б) Удалите воздух из гидравлической системы:

РУЧНАЯ СИСТЕМА: откройте клапан сброса, повернув его против часовой стрелки. Прокачайте несколько раз, чтобы выпустить воздух из системы.

ПНЕВМОСИСТЕМА: откройте клапан сброса, повернув его против часовой стрелки. Подсоедините разъем подачи воздуха к зажиму шланга воздушной магистрали, затем откройте воздушный клапан, дав насосу прокачаться несколько раз для удаления воздуха из системы.



ЭКСПЛУАТАЦИЯ

ВНИМАНИЕ!

Перед использованием убедитесь, что Вы полностью поняли и соблюдаете правила техники безопасности и рекомендации.

- Установите опорные пятки на основание пресса, затем установите заготовку на опорные пятки.
- Подсоедините разъем подачи сжатого воздуха к зажимному разъему источника сжатого воздуха, откройте воздушный клапан, чтобы дать насосу возможность работать до тех пор, пока «башмак» не приблизится к заготовке, затем перекройте воздушный клапан. Если подача воздуха невозможна, качайте ручкой до тех пор, пока «башмак» не приблизится к заготовке.
- Поставьте заготовку ровно относительно цилиндра, чтобы убедиться, что ось нагрузки находится ровно по центру заготовки.
- Откройте воздушный клапан (или покачайте ручкой), чтобы приложить давление на рабочую поверхность.

- Когда работа закончена, перекройте воздушный клапан (или перестаньте качать ручкой), медленно и осторожно снимите нагрузку с рабочей поверхности путем поворота, (осторожно – понемногу) клапана сброса против часовой стрелки.
- Как только цилиндр полностью втянется, уберите заготовку с основания пресса.
- Отсоедините разъем подачи воздуха от источника сжатого воздуха.

ОБСЛУЖИВАНИЕ

- Сухой, чистой и мягкой тряпкой протрите пресс снаружи и периодически смазывайте легким маслом соединения и движущиеся части оборудования.
- Если оборудование не используется, храните его в сухом месте в положении, когда поршень полностью втянут в цилиндр.
- При падении производительности пресса убедитесь в отсутствии воздуха в гидросистеме – выпустите его, как описано выше.
- Проверьте гидравлическое масло: снимите гайку масляного фильтра сверху резервуара и проверьте уровень масла, добавьте при необходимости масло для гидравлических домкратов, затем установите гайку масляного фильтра, после чего выпустите воздух из гидравлической системы.